

## Résumé

### Coûts et Risques du portefeuille de la dette publique à fin Septembre 2019 Evolution de la dette publique et de la dette garantie Dette extérieure et dette intérieure du Gouvernement Central Dette garantie et prêts rétrocédés par le Gouvernement Central

Ce Bulletin Statistique de la Dette (BSD) N°15 présente la situation à fin Septembre 2019 de la dette publique extérieure et intérieure, laquelle intègre uniquement celle contractée par l'Administration Centrale. Il rapporte également les dettes garanties par le Gouvernement Central ainsi que les prêts rétrocédés. Toutefois, certaines données sont arrêtées à fin Décembre 2019 et présentées dans ce présent bulletin étant donné leur disponibilité et leur caractère définitif, comme pour les dettes intérieures et les prêts signés.

Depuis Janvier à Décembre 2019, le Gouvernement Malagasy a signé sept accords de prêt d'un montant total de 525,4 Millions USD dont six prêts concessionnels (de 515,4 Millions USD) et un prêt semi-concessionnel (dans le cadre du projet de construction du pont sur la rivière de Mangoky financé par l'OFID à hauteur de 10,0 Millions USD). 62,0% des fonds sont destinés à des projets d'infrastructure, 28,5% à l'énergie et 9,5% à l'eau et la gestion des catastrophes. Dans le cadre de l'exécution de la Politique Générale de l'Etat, plus précisément selon l'axe « Promotion de l'habitat et la modernisation de Madagascar », on peut citer parmi ces projets le bitumage de la RN 5A reliant Ambilobe à Vohémar, financé par l'EXIMBANK de Chine à hauteur de 155,7 Millions USD dont les travaux sont déjà en cours.

L'encours de la dette publique s'élève à 4 135,2 Millions USD (soit 15 376,4 Milliards MGA environ) à fin Septembre 2019 contre 4 187,1 Millions USD (soit 15 089,5 Milliards MGA environ) à fin Juin 2019. L'encours est constitué à 76% de dette extérieure et 24% de dette intérieure. Quant à l'encours de la garantie octroyée par l'Etat à fin Septembre 2019, il est resté au même niveau qu'à fin Juin 2019, c'est-à-dire, à 2,9 Millions USD (10,9 Milliards MGA environ).

Quant à l'encours de la dette extérieure, il est passé de 11 393,0 Milliards MGA (soit 3 161,4 Millions USD) en Juin 2019, à 11 697,8 Milliards MGA (soit 3 145,9 Millions USD) à fin Septembre 2019 soit une légère hausse de 2,7%. En se basant sur le troisième trimestre 2019, la variation de l'encours s'explique notamment par les débloquages des prêts-projets et des prêts-programmes, tels que ceux de la Banque Mondiale (14,4 Millions USD), de la Banque BEI (13,4 Millions USD), de la BAD (8,3 Millions USD), de la JICA (4,4 Millions USD), de la FIDA (3,6 Millions USD) et de l'AFD (2,4 Millions USD). L'encours à fin Septembre 2019 se décompose comme suit : (i) 76,6% de dette envers les organismes multilatéraux, (ii) 11,4% de dette envers les créanciers bilatéraux, (iii) 3,0% de dette envers les banques commerciales, (iv) 2,7% de dette envers les institutions financières, et (v) 6,3% d'arriérés. Alors que 69,0% du portefeuille de la dette publique extérieure est exposé aux fluctuations de l'USD et 25,3% à celles de l'Euro, il est faiblement exposé au risque de taux d'intérêt.

L'encours total de la dette intérieure s'élève à 3 656,5 Milliards MGA à fin Décembre, 3 678,6 Milliards MGA à fin Septembre et 3 696,4 Milliards MGA à fin Juin 2019, soit des variations négatives d'environ 22 Milliards MGA entre octobre et décembre et d'environ 18 Milliards MGA entre juillet et septembre 2019. La dette intérieure est constituée principalement par les titres d'emprunt intérieur, qui représentent 76,5% des encours, viennent ensuite, les dettes envers la Banky Foiben'i Madagasikara (BFM), 21,5%, et enfin les dettes envers des sociétés, 1,9%. La diminution de l'encours de la dette intérieure est principalement due à la variation des BTA et des BTF ainsi qu'aux remboursements nets de 21,5 Milliards MGA de Titres de Créance Négociables envers la BFM et 7,0 Milliards MGA de dette envers des sociétés. Enfin, la dette intérieure est exposée au risque de refinancement et au risque de taux d'intérêt. Malgré cela, ces risques sont relativement faibles et ont connus de légères diminutions par rapport à l'année précédente de la dette intérieure est principalement due à la variation des BTA et des BTF ainsi qu'aux remboursements nets de 10 Milliards pour les dettes envers la BFM. Enfin, La dette intérieure est exposée au risque de refinancement et au risque de taux d'intérêt. Malgré cela, ces risques sont relativement faibles et ont connu de légères diminutions par rapport à l'année précédente.

# COÛTS ET RISQUES DU PORTEFEUILLE DE LA DETTE PUBLIQUE

## RATIOS DE VIABILITE DE LA DETTE

Indicateurs d'endettement	Seuils (%)	2019 (estimation)
<b>Ratios de la Valeur Actuelle de la dette extérieure (en pourcentage)</b>		
Exportations	180	53,0
PIB	40	15,9
<b>Ratios du service de la dette extérieure* (en pourcentage)</b>		
Exportations	15	2,6
Recettes budgétaires	18	6,7

\*Champ de couverture: Dette publique et dette garantie par le Gouvernement Central

Dette extérieure définie suivant critère de devise

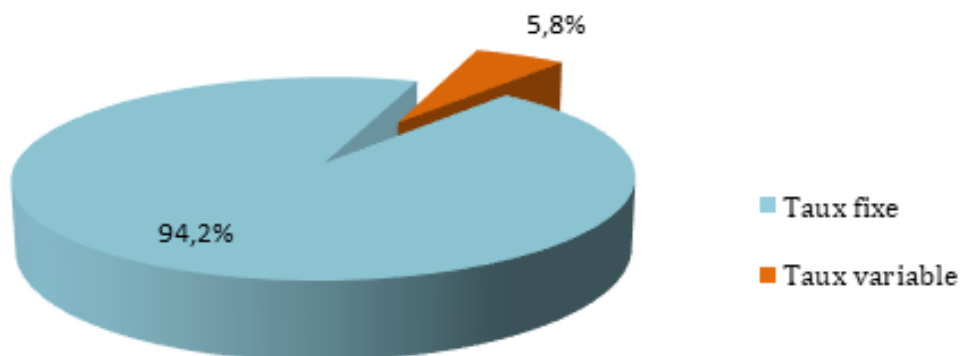
## INDICATEURS DE COÛTS ET RISQUES

Indicateurs de coûts et risque	Sous-indicateurs	Dettes extérieure*	Dettes intérieure	Dettes totale
Dettes nominale (millions d'USD)		3 716,7	1 057,3	4 774,1
Dettes nominale (% du PIB)		25,8	7,3	33,1
Valeur actualisée nette (% du PIB)		15,9	7,3	23,3
Coût de la dette	Taux d'intérêt moyen pondéré (%)	1,1	6,7	2,4
Risque de refinancement	Durée moyenne d'échéance (ans) ATM	14,4	2,7	12,0
	Dettes amortie durant l'année prochaine (% du total)	2,4	58,2	13,9
Risque de taux d'intérêt	Durée moyenne à refixer (ans) (ATR)	14,2	2,2	11,8
	Dettes refixée durant l'année prochaine (% du total)	6,6	65,6	18,7
	Dettes à taux d'intérêt fixe (% du total)	95,3	92,1	94,6
Risque de taux de change	Dettes en devises (% du total)			77,8
	Amort. en devise durant l'année prochaine (% du stock de réserves en devises)			5,0

\*Champ de couverture: Dette extérieure et intérieure de Gouvernement Central, sans arriérés

## Risque de taux d'intérêt - Fin Septembre 2019

### Portefeuille de la dette publique extérieure par type de taux d'intérêt



### DUREE MOYENNE D'ECHEANCE, DUREE MOYENNE A REFIXER ET TAUX D'INTERET MOYEN PONDERE DE 2015 À FIN SEPTEMBRE 2019

Année	Dette extérieure			Dette intérieure		
	Durée moyenne d'échéance (ATM) (en année)	Durée moyenne à refixer (ATR) (en année)	Taux d'intérêt moyen pondéré (%)	Durée moyenne d'échéance (ATM) (en année)	Durée moyenne à refixer (ATR) (en année)	Taux d'intérêt moyen pondéré (%)
2015	16,4	16,4	1	4,1	4,1	5,6
2016	15,6	15,4	0,9	3,7	3,7	6,3
2017	15,6	15,3	0,8	3,3	2,8	5,9
2018	15,1	14,9	1,1	3,1	2,4	6,5
2019 (Estimation)	14,4	14,2	1,1	2,7	2,2	6,7

# EVOLUTION DE LA DETTE PUBLIQUE ET DE LA DETTE GARANTIE

## TABLEAU DE SYNTHÈSE DE LA DETTE PUBLIQUE ET DE LA DETTE GARANTIE

en milliards MGA	2015	2016	2017	2018	A fin Juin 2019	A fin Sept. 2019
<b>Total de l'encours</b>	<b>10 678,3</b>	<b>11 604,9</b>	<b>12 812,9</b>	<b>14 320,3</b>	<b>15 089,5</b>	<b>15 376,4</b>
dette extérieure	8 100,9	8 585,0	9 382,3	10 649,0	11 393,0	11 697,8
dette intérieure	2 577,4	3 019,9	3 430,5	3 671,4	3 696,4	3 678,6
<b>Total des tirages</b>	<b>3 695,5</b>	<b>3 546,8</b>	<b>4 043,8</b>	<b>3 888,2</b>	<b>1 899,8</b>	<b>2 648,8</b>
dette extérieure (1)	745,4	544,7	895,6	976,2	409,3	586,6
dette intérieure	2 950,0	3 002,1	3 148,2	2 912,1	1 490,5	2 062,2
<b>Total du service de la dette</b>	<b>2 601,9</b>	<b>3 045,0</b>	<b>3 268,6</b>	<b>3 251,3</b>	<b>1 732,4</b>	<b>2 449,7</b>
dette extérieure	174,3	288,1	319,2	341,0	153,5	231,2
dette intérieure	2 427,6	2 756,9	2 949,5	2 910,2	1 578,9	2 218,5
<b>Total des remboursements de principal</b>	<b>2 373,1</b>	<b>2 769,4</b>	<b>2 983,2</b>	<b>2 899,6</b>	<b>1 567,9</b>	<b>2 217,8</b>
dette extérieure	116,9	223,4	249,0	235,5	102,4	162,8
dette intérieure	2 256,2	2 546,0	2 734,2	2 664,1	1 465,4	2 055,0
<b>Total des paiements d'intérêts et de commissions</b>	<b>228,8</b>	<b>275,6</b>	<b>285,5</b>	<b>351,7</b>	<b>164,5</b>	<b>231,9</b>
dette extérieure	57,4	64,7	70,2	105,5	51,0	68,4
dette intérieure	171,4	210,9	215,3	246,2	113,5	163,5
<b>Dettes garanties</b>	<b>10,5</b>	<b>5,3</b>	-	-	-	-
encours	10,5	5,3	-	-	-	-
garantie appelée	-	-	-	-	-	-
en millions USD	2015	2016	2017	2018	A fin Juin 2019	A fin Sept. 2019
<b>Total de l'encours</b>	<b>3 329,8</b>	<b>3 474,4</b>	<b>3 966,7</b>	<b>4 126,6</b>	<b>4 187,1</b>	<b>4 135,2</b>
dette extérieure	2 526,1	2 572,4	2 904,6	3 068,7	3 161,4	3 145,9
dette intérieure	803,7	902,0	1 062,1	1 058,0	1 025,7	989,3
<b>Total des tirages</b>	<b>1 122,2</b>	<b>1 117,6</b>	<b>1 303,7</b>	<b>1 163,9</b>	<b>532,8</b>	<b>736,5</b>
dette extérieure (1)	241,4	172,5	293,3	289,6	114,9	163,2
dette intérieure	880,9	945,1	1 010,3	874,3	417,9	573,3
<b>Total du service de la dette</b>	<b>887,2</b>	<b>958,6</b>	<b>1 049,0</b>	<b>977,3</b>	<b>484,8</b>	<b>679,8</b>
dette extérieure	59,4	90,7	102,4	102,7	42,9	64,0
dette intérieure	827,7	867,9	946,6	874,6	441,9	615,8
<b>Total des remboursements de principal</b>	<b>809,2</b>	<b>871,8</b>	<b>957,4</b>	<b>872,7</b>	<b>438,9</b>	<b>615,6</b>
dette extérieure	39,9	70,3	79,9	71,2	28,7	45,1
dette intérieure	769,3	801,5	877,5	801,5	410,2	570,5
<b>Total des paiements d'intérêts et de commissions</b>	<b>78,0</b>	<b>86,8</b>	<b>91,6</b>	<b>104,6</b>	<b>45,9</b>	<b>64,2</b>
dette extérieure	19,6	20,4	22,5	31,5	14,2	18,9
dette intérieure	58,4	66,4	69,1	73,1	31,7	45,3
<b>Dettes garanties</b>	<b>3,3</b>	<b>1,6</b>	-	-	-	-
Encours	3,3	1,6	-	-	-	-
garantie appelée	-	-	-	-	-	-

(1) - Tirage de la dette intérieure à fin juin 2019 modifié en valeur cumulée de janvier à juin 2019 au lieu de valeur trimestrielle (avril à juin 2019)

## ENCOURS DE LA DETTE PUBLIQUE ET DE LA DETTE GARANTIE

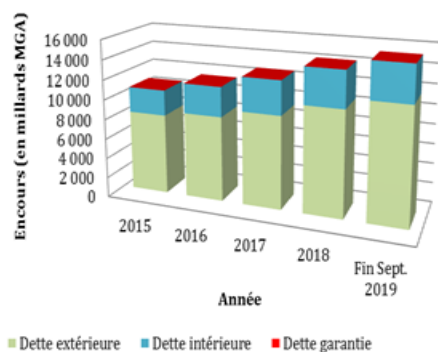
De 2015 à fin Septembre 2019 - En Milliards MGA

	2015	2016	2017	2018	FIN Juin 2019	FIN Sept. 2019
Dettes publique totale, dont :	<b>10 678,3</b>	<b>11 604,9</b>	<b>12 812,9</b>	<b>14 320,3</b>	<b>15 089,5</b>	<b>15 376,4</b>
(c/v en Millions USD)	3 329,8	3 474,4	3 966,7	4 126,61	4 187,1	4 135,2
<b>Dettes extérieure, dont :</b>	<b>8 100,9</b>	<b>8 585,0</b>	<b>9 382,3</b>	<b>10 649,0</b>	<b>11 393,0</b>	<b>11 697,8</b>
(c/v en Millions USD)	2 526,1	2 572,4	2 904,6	3 068,7	3 161,4	3 145,9
Organismes multilatéraux	6 434,3	6 850,6	7 381,0	8 227,5	8 715,5	8 962,1
Bilatéral	1 008,2	934,3	906,5	1 105,7	1 305,8	1 327,8
Club de Paris	438,2	424,6	422,2	656,5	732,8	752,5
Non Club de Paris	570,1	509,7	484,3	449,2	573,0	575,3
Créditeurs privés	-	116,8	472,8	637,1	660,9	672,7
Banques commerciales	-	116,8	274,6	342,1	354,5	356,6
Institutions financières	-	-	198,3	295,0	306,3	316,1
Autres	-	-	-	-	-	-
Arriérés (2)	658,4	683,3	622,0	678,7	710,9	735,3
<b>Dettes intérieure, dont:</b>	<b>2 577,4</b>	<b>3 019,9</b>	<b>3 430,5</b>	<b>3 671,4</b>	<b>3 696,4</b>	<b>3 678,6</b>
(c/v en Millions USD) (1)	803,7	902,0	1 062,1	1 057,96	1 025,7	989,3
BTA	1 065,8	1 267,1	1 294,4	1 304,8	1 261,4	1 212,6
BTF	117,9	316,7	769,7	900,1	1 225,5	1 267,2
BTS	-	178,1	301,5	423,8	400,6	400,6
Avances statutaires	376,0	297,6	174,0	212,3	-	-
Dettes titrisées	733,6	709,2	672,5	635,8	617,5	608,3
Autres dettes	284,2	251,3	218,6	194,6	191,5	189,9
<b>Dettes garantie</b>	<b>10,5</b>	<b>5,3</b>	<b>-</b>	<b>-</b>	<b>-</b>	<b>-</b>
(c/v en Millions USD)	3,3	1,6	-	-	-	-
<b>TOTAL</b>	<b>10 703,5</b>	<b>11 625,5</b>	<b>12 812,9</b>	<b>14 320,3</b>	<b>15 089,5</b>	<b>15 376,4</b>
(c/v en Millions USD)	3 337,7	3 480,6	3 966,7	4 126,6	4 187,1	4 135,2
<b>PIB nominal</b>	<b>28 585,0</b>	<b>31 769,2</b>	<b>35 835,0</b>	<b>46 318,8</b>	<b>46 318,9</b>	<b>46 318,9</b>
(c/v en Millions USD)	9 746,6	10 001,2	11 500,3	13 889,8	12 834,0	12 591,5
<b>Dettes publique en pourcentage du PIB (3)</b>	<b>32,1%</b>	<b>32,9%</b>	<b>32,8%</b>	<b>28,3%</b>	<b>31,1%</b>	<b>31,3%</b>

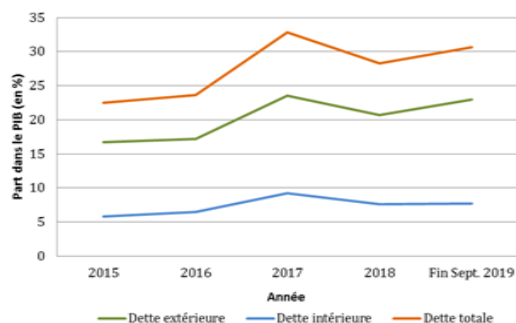
(2) Les Arriérés de la dette extérieure de l'Administration Centrale incluent les dettes envers les créanciers bilatéraux en cours de négociation et celles envers les créanciers privés n'ayant pas fait l'objet d'une réclamation.

(3) Le ratio Dettes publique sur PIB n'inclut pas les arriérés de la dette publique.

**Evolution de l'encours de la dette publique totale de 2015 à fin Septembre 2019 - en milliards MGA**



**Dettes publique extérieure et intérieure en pourcentage du PIB De 2015 à fin Septembre 2019**

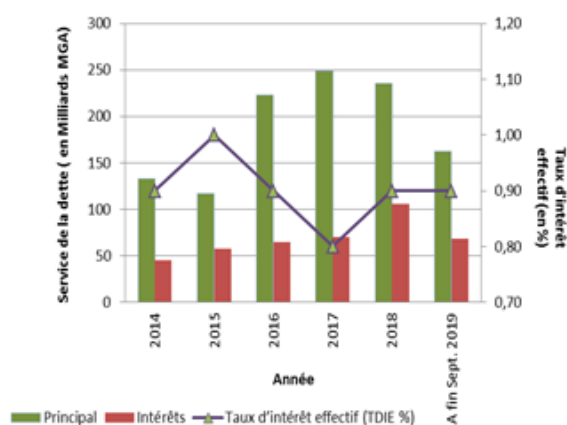


## ERVICE DE LA DETTE PUBLIQUE EXTERIEURE ET INTERIEURE DE 2015 A FIN SEPTEMBRE 2019 - en Milliards MGA

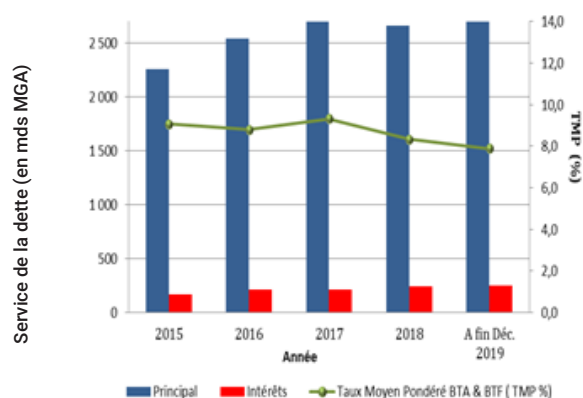
	2015	2016	2017	2018	Fin Sept. 2019
<b>Service de la dette publique totale, dont :</b>	<b>2 579,0</b>	<b>3 045,0</b>	<b>3 268,6</b>	<b>3 251,3</b>	<b>2 449,7</b>
<b>Service de la dette publique extérieure, dont:</b>	<b>174,3</b>	<b>288,1</b>	<b>319,2</b>	<b>341,0</b>	<b>231,2</b>
(c/v en Millions USD)	59,4	90,7	102,4	102,7	64,0
Principal	116,9	223,4	249,0	235,5	162,8
Intérêts	57,4	64,7	70,2	105,5	68,4
Taux d'intérêt effectif (%)	1,0	0,9	0,8	0,9	0,9
<b>Service de la dette publique intérieure, dont:</b>	<b>2 427,6</b>	<b>2 756,9</b>	<b>2 949,5</b>	<b>2 910,2</b>	<b>2 218,5</b>
Principal	2 256,2	2 546,0	2 734,2	2 664,1	2 055,0
Intérêts	171,4	210,9	215,3	246,2	163,5
Taux Moyen Pondéré Bons du Trésor (%)	9,1	8,8	9,3	8,3	7,9

### EVOLUTION DE LA DETTE PUBLIQUE EXTÉRIEURE

**Evolution du Service de la dette publique extérieure de 2015 à Fin Septembre 2019**



**Evolution du Service de la dette publique intérieure - De 2015 à Fin Décembre 2019**



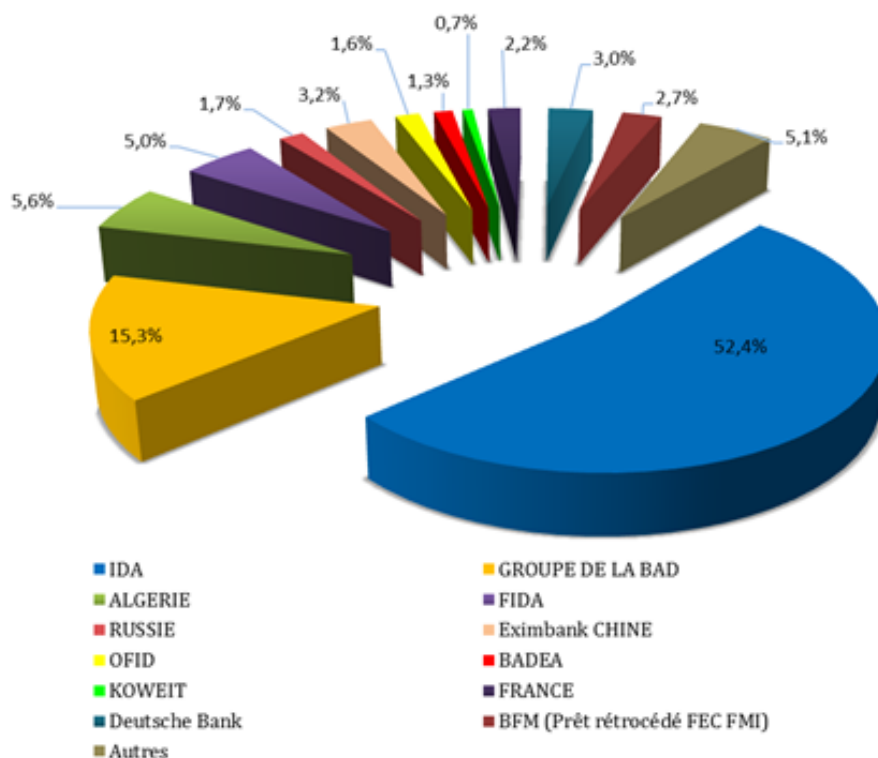
## ENCOURS ET TRANSACTIONS DE LA DETTE PUBLIQUE EXTERIEURE - en Milliards MGA

Créanciers	Encours début de période	Tirages	Remboursement de Principal	Variation de change	Encours fin de période
	Fin Juin 2019 (1)	Juil. – Sept. 2019 (2)	Juil. – Sept. 2019 (3)	(5)=(4)-[(1)+(2)-(3)]	Fin Sept. 2019 (4)
<b>Créanciers multilatéraux</b>	<b>8 715,5</b>	<b>151,1</b>	<b>32,4</b>	<b>127,9</b>	<b>8 962,1</b>
(c/v en Millions USD)	2 418,4	41,1	8,8	35,4	2 410,2
Créanciers bilatéraux	1 955,0	26,2	28,0	47,5	2 000,7
(c/v en Millions USD)	542,5	7,3	7,8	13,2	538,1
Club de Paris	732,8	26,1	16,4	9,9	752,5
Non Club de Paris	1 222,2	0,1	11,6	37,6	1 248,2
<b>Créditeurs privés</b>	<b>722,4</b>	-	-	<b>12,6</b>	<b>735,0</b>
(c/v en Millions USD)	200,5	-	-	3,5	197,7
Banques Commerciales	354,5	-	-	2,1	356,6
Institutions financières	306,3	-	-	9,7	316,1
Autres créiteurs privés	61,5	-	-	0,8	62,3
<b>TOTAL</b>	<b>11 392,9</b>	<b>177,3</b>	<b>60,4</b>	<b>188,0</b>	<b>11 697,8</b>
<b>(c/v en Millions USD)</b>	<b>3 161,3</b>	<b>48,2</b>	<b>16,4</b>	<b>52,1</b>	<b>3 145,9</b>

## SERVICE DE LA DETTE PUBLIQUE EXTERIEURE PAR TYPE DE CREANCIER DE 2015 A FIN SEPTEMBRE 2019 - En Millions USD

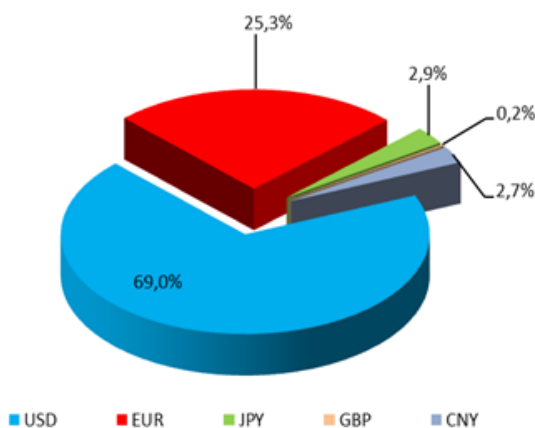
En millions USD	2015			2016			2017			2018			FIN MARS 2019		
	K	I	Total	K	I	Total	K	I	Total	K	I	Total	K	I	Total
<b>Dettes extérieures totales</b>	<b>39,9</b>	<b>19,6</b>	<b>59,4</b>	<b>70,3</b>	<b>20,4</b>	<b>90,7</b>	<b>79,9</b>	<b>22,5</b>	<b>102,4</b>	<b>71,2</b>	<b>31,5</b>	<b>102,7</b>	<b>45,1</b>	<b>18,9</b>	<b>64,0</b>
(c/v en Milliards MGA)	116,9	57,4	174,3	223,4	64,7	288,1	249,0	70,2	319,2	235,5	105,5	341,0	162,8	68,4	231,2
Créanciers multilatéraux	28,5	16,2	44,8	30,6	17,1	47,7	33,6	17,7	51,3	39,2	19,2	58,5	28,9	12,9	41,8
Créanciers Bilatéraux	11,3	3,3	14,7	39,7	3,3	43,0	46,3	4,8	51,1	32,0	4,1	36,1	16,2	3,0	19,2
Club de Paris	0,1	0,2	0,3	8,8	0,4	9,2	8,9	0,4	9,2	9,0	0,9	9,9	9,1	0,6	9,7
Non Club de Paris	11,2	3,2	14,4	30,9	2,9	33,8	37,5	4,4	41,8	23,0	3,2	26,2	7,1	2,4	9,5
Créanciers privés	-	-	-	-	-	-	-	-	-	-	8,2	8,2	-	3,0	3,0
Banques commerciales	-	-	-	-	-	-	-	-	-	-	8,2	8,2	-	3,0	3,0
Institutions financières	-	-	-	-	-	-	-	-	-	-	-	-	-	-	-
Autres	-	-	-	-	-	-	-	-	-	-	-	-	-	-	-

Répartition de la Dette Publique extérieure par créancier à fin Septembre 2019

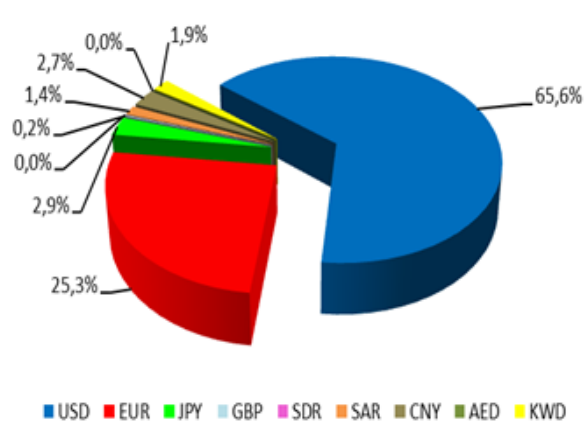


EXPOSITION AUX RISQUES DE FLUCTUATION DES TAUX DE CHANGE

Dette extérieure : exposition réelle



Dette extérieure : exposition nominale





REALISATION DU PLAN D'EMPRUNTS EXTERIEURS  
DE JANVIER A FIN DECEMBRE 2019 - En Millions USD

<b>Dette extérieure contractée ou garantie par l'Etat de Janvier à fin Septembre 2019</b>		<b>Montant des nou- veaux emprunts</b>
<b>Sources de financements</b>		<b>525,44</b>
<b>Dette concessionnelle, dont:</b>		<b>515,44</b>
<b>Dette multilatérale</b>		<b>348,65</b>
IDA	<b>290,00</b>	
LEAD - Cost Electricity Access Development Project	150,00	
PACT - Projet d'Appui à la Connectivité des Transports	140,00	
BADEA	<b>20,00</b>	
Construction du pont sur la rivière de Mangoky	20,00	
BEI	<b>38,65</b>	
Projet JIRAMA WATER III	38,65	
<b>Dette bilatérale</b>		<b>166,79</b>
AFD	<b>11,09</b>	
CAT DDO - Catastrophe Deferred Drawdown Option	11,09	
EXIMBANK DE CHINE	<b>155,70</b>	
Travaux de bitumage de la RN 5A reliant Ambilobe à Vohémar	155,70	
<b>Dette non concessionnelle, dont:</b>		<b>10,00</b>
<b>Dette semi-concessionnelle</b>		<b>10,00</b>
<b>Dette multilatérale</b>		<b>10,00</b>
OFID	<b>10,00</b>	
Construction du pont sur la rivière de Mangoky	10,00	
<b>Dette bilatérale</b>		-
<b>Dette à conditions commerciales</b>		
<b>Utilisation des financements</b>		<b>525,44</b>
Agriculture	-	
Soutien budgétaire	-	
Infrastructure	325,70	
Energie	150,00	
Autre	49,74	

CLASSIFICATION PAR BAILLEUR DES PRETS SIGNES  
DE JANVIER A FIN DECEMBRE 2019

BAILLEURS	Projets	Montant	Devise	Montant en Millions USD	Date de signature
IDA	LEAD - Cost Electricity Access Development Project	107 900 000	DTS	150,00	26/03/2019
	PACT- Projet d'Appui à la Connectivité des Transports	140 000 000	USD	140,00	18/11/2019
<b>TOTAL IDA</b>				<b>290,00</b>	
BADEA	Construction du pont sur la rivière de Mangoky	20 000 000	USD	20,00	12/06/2019
<b>TOTAL BADEA</b>				<b>75,45</b>	
EXIMBANK DE CHINE	Travaux de bitumage de la RN 5A reliant Ambilobe à Vohémar	1 090 000 000	CNY	155,70	14/06/2019
<b>TOTAL EXIMBANK DE CHINE</b>				<b>155,70</b>	
OFID	Construction du pont sur la rivière de Mangoky	10 000 000	USD	10,00	17/09/2019
<b>TOTAL OFID</b>				<b>10,00</b>	
AFD	CAT DDO - Catastrophe Deferred Drawdown Option	10 000 000	EUR	11,09	05/12/2019
<b>TOTAL AFD</b>				<b>11,09</b>	
BEI	Projet JIRAMA WATER III	35 000 000	EUR	38,65	09/12/2019
<b>TOTAL BEI</b>				<b>38,65</b>	
<b>TOTAL EN MILLIONS USD</b>				<b>525,44</b>	

DECAISSEMENTS SUR EMPRUNTS EXTERIEURS EFFECTIFS PAR BAILLEUR  
DE JANVIER A FIN SEPTEMBRE 2019 - EN MILLIONS USD

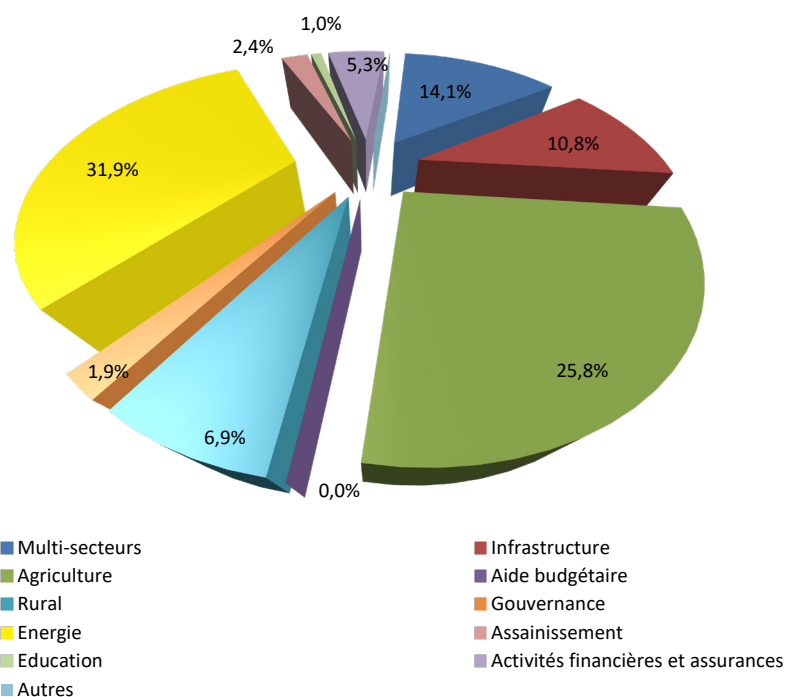
BAILLEURS DE FONDS	REALISATION				PREVISION ANNUEL		TAUX DE DECAISSEMENT	
	1er Trim (1)	2ème Trim (2)	3ème Trim (3)	Total (4)	3ème Trim (5)	ANNUELLE (6)	3ème TRIMESTRE (7)=(3)/(5)	ANNUEL (8)=(4)/(6)
GROUPE DE LA BAD	7,00	5,07	8,25	20,33	18,87	63,51	26,9%	32,0%
AFD	8,60	2,58	2,44	13,63	6,37	25,50	40,5%	53,5%
BEI	2,75	-	13,40	16,16	4,68	18,70	0,0%	86,4%
DEUTSCHE BANK	-	-	-	-	-	-		
EXIMBANK DE COREE	-	-	-	-	-	-		
ABU DHABI	-	-	-	-	0,43	1,70	0,0%	0,0%
KOWEIT	-	-	-	-	0,43	2,70	0,0%	0,0%
EXIMBANK D'INDE	-	-	-	-	1,03	4,13	0,0%	0,0%
Belgique	-	-	-	-	0,81	3,24	0,0%	0,0%
Espagne	-	0,94	0,32	1,27	0,75	3,50	125,7%	36,2%
FIDA	4,06	5,85	3,55	13,46	4,93	19,74	118,5%	68,2%
IDA	16,86	17,66	14,42	48,95	26,83	112,59	65,8%	43,5%
JICA	5,19	0,93	4,38	10,50	-	-		
OFID	1,62	0,94	1,41	3,97	3,65	16,59	25,8%	23,9%
FONDS SAOUDIEN	1,29	0,44	0,02	1,74	1,19	5,76	36,6%	30,2%
EXIMBANK DE CHINE	31,57	-	-	31,57	16,66	68,63	0,0%	46,0%
BADEA	1,16	0,40	0,05	1,60	0,93	4,74	42,6%	33,9%
<b>TOTAL</b>	<b>80,11</b>	<b>34,81</b>	<b>48,26</b>	<b>163,18</b>	<b>87,57</b>	<b>351,02</b>	<b>39,8%</b>	<b>46,5%</b>

## MONTANT RESTANT A DECAISSER PAR SECTEUR A FIN SEPTEMBRE 2019

SECTEUR	FONDS DISPONIBLES JUSQU'A FIN DES PROJETS	
	% DU TOTAL	EN MILLIONS USD
Multi-secteurs	7,1	135,3
Infrastructure	53,5	1 023,5
Agriculture	15,4	295,5
Aide budgétaire	-	-
Rural	1,7	32,3
Gouvernance	1,1	21,2
Energie	12,7	242,9
Assainissement	4,4	84,5
Education	2,4	45,6
Activités financières et assurances	1,6	30,5
Autres	0,1	2,5
<b>TOTAL</b>	<b>100,00</b>	<b>1 913,8</b>

## DECAISSEMENTS EFFECTIFS SUR PRETS EXTERIEURS PAR SECTEUR BENEFICIAIRE DE JUILLET À FIN SEPTEMBRE 2019

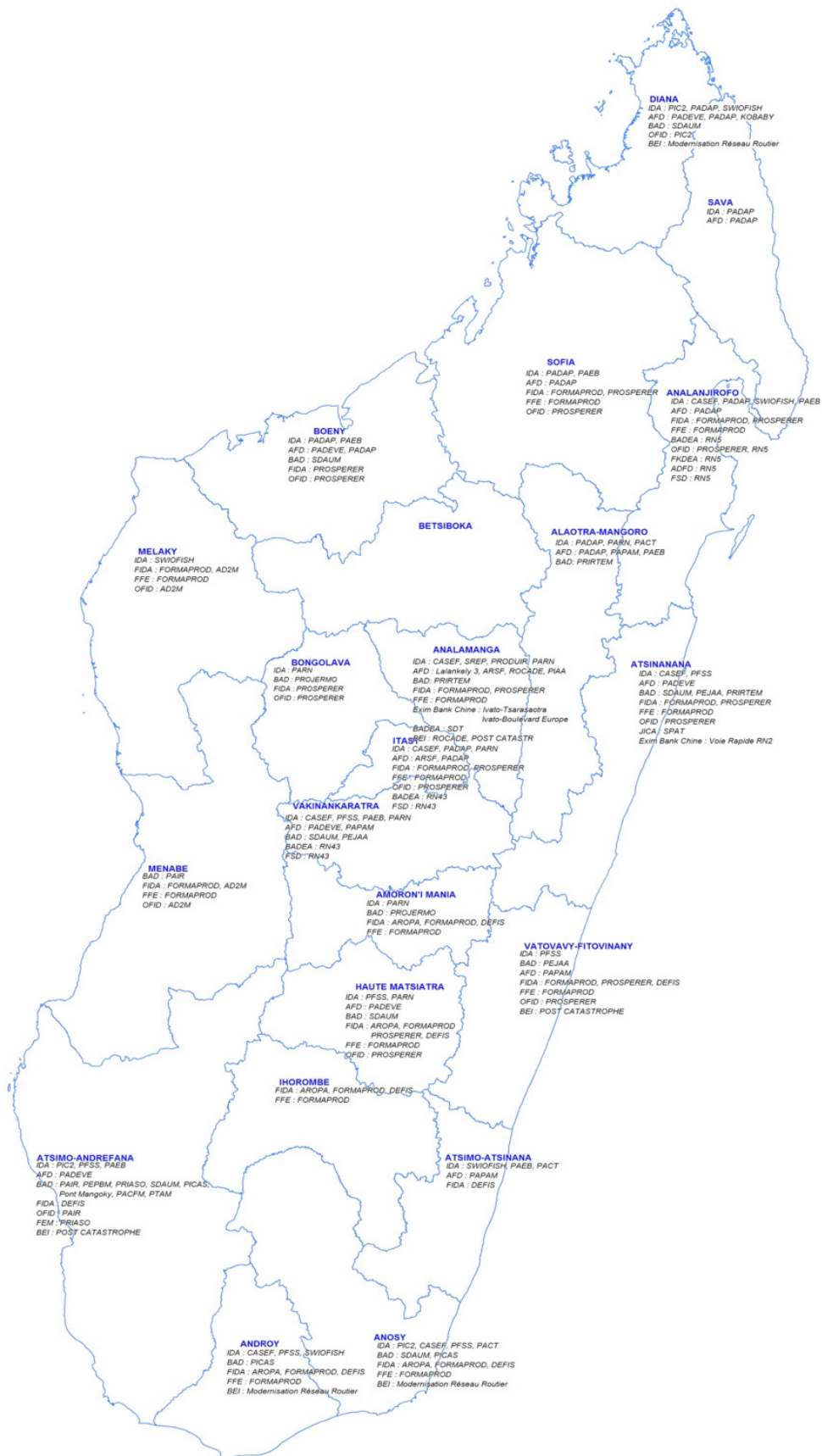
### Décaissements sur prêts extérieurs par secteur bénéficiaire De Juillet à fin Septembre 2019





## PROJETS D'ENVERGURE NATIONALE – FIN DECEMBRE 2019

Projet	Description	Bailleurs	Secteur	Type
Accompagnement MAHTP	Accompagnement du MAHTP dans l'accroissement de la résilience des villes face au changement climatique	AFD	Gouvernance	Don
Aide d'Urgence Rougeole	Aide d'Urgence pour une Assistance Humanitaire pour la Lutte contre l'Epidémie de Rougeole	BAD	Gouvernance	Don
Andekaleka	Andekaleka hydro expansion	BEI	Energie	Prêt
Appui ARM	Assistance technique pour le financement des services d'un expert arabe au profit de l'Autorité Routière de Madagascar (ARM)- 2ème Financement additionnel	BADEA	Infrastructure	Don
Appui budgétaire Deutsche Bank	Appui budgétaire Deutsche Bank	Deutsche Bank	Appui budgétaire	Prêt
AQUEM	Amélioration de la qualité de l'éducation à Madagascar	AFD	Social	Don
Cat DDO	Catastrophe Deerrred Drawdown Option	IDA	Appui budgétaire	Don
FAPS 1	Fonds d'amorçage, de Préparation et de Suivi phase 1	AFD	Multisectoriel	Don
FAPS 2	Fonds d'amorçage, de Préparation et de Suivi phase 2	AFD	Multisectoriel	Don
FERC 11	Fonds d'Etude et de Renforcement de Capacité phase 11	AFD	Multisectoriel	Don
FMPF	Fonds Malagasy de Formation Professionnelle	AFD	Social	Don
FORMAPRO/BTP	Appui à la formation professionnelle en BTP	AFD	Social	Don
ISFAM	Appui Institutionnel à la Stratégie et au Plan de Modernisation de la Formation Professionnelle dans le Secteur Hotellerie, tourisme et Restauration	AFD	Social	Don
LEAD	Least-Cost Electricity Access Development Project	IDA	Energie	Prêt
PACE III	Programme d'appui à la compétitivité économique PACE III	BAD	Appui budgétaire	Don
PAEB	Projet d'Appui à l'Education de Base	IDA/FEM	Social	Prêt Don
PAGI	Projet d'Appui à la Gouvernance Institutionnelle	BAD	Gouvernance	Prêt Don
PAGOSE	Projet d'Amélioration de la Gouvernance et des Opérations dans le Secteur Electricité	IDA	Energie	Prêt
PAJMA	Projet d'Appui à la Justice à Madagascar	AFD	Agriculture	Don
PAMRP	Projet d'Appui à la Mobilisation des Recettes Publiques	BAD	Gouvernance	Don
PAPI	Projet d'Appui à la Promotion de l'Investissement	BAD	Finances	Prêt
PAPSP	Projet d'Appui à la Performance du Secteur Public	IDA	Gouvernance	Prêt
PARCPEB	Projet d'Appui au Renforcement des Capacités d'analyse des facteurs de vulnérabilité structurelle et la Promotion de l'Economie Bleue	BAD	Gouvernance	Don
PDVFE	Appui budgétaire Politique de Développement pour la Viabilité Fiscale et Energie	IDA	Appui budgétaire	Don
PRCPB	Etude de faisabilité du Projet de Résilience Climatique par la préservation de la biodiversité	BAD	Appui budgétaire	Prêt
PIFM	Madagascar Financial Inclusion Project	IDA	Finances	Prêt
PPBDM	Projet de Promotion de la Banque à Distance à Madagascar	AFD	Finances	Don
PPRC	Programme Pilote pour la Résilience Climatique Phase 1	IDA	Environnement	Don
REDD++	Reduction des Emissions dues à la Déforestation et Dégradation des Forêts (REDD+)	IDA	Environnement	Don
STATCAP	Projet de Renforcement de Capacité Statistique à Madagascar	IDA	Gouvernance	Prêt
Usine Engrais	Projet de mise en place d'une Usine engrais	Exim Bank Inde	Agriculture	Prêt



# GARANTIES OCTROYÉES PAR L'ETAT

## Avant l'adoption du Décret N°2015-1662 du 21 Décembre 2015 portant modalités et procédures d'octroi de garantie sur emprunt du Gouvernement Central

Bénéficiaire	Créditeur	Date de convention	Objet du contrat	Montant total du contrat	Devise	Garantie octroyée	Garantie appelée	Encours à Fin Sept. 2019
Air Madagascar	ELIX ASSETS 7 LIMITED	24/02/2015	Location ATR 72-212A	23 760 000	USD	1 188 000	-	1 188 000
Air Madagascar	ELIX ASSETS 7 LIMITED	24/02/2015	Location 72-212A	23 760 000	USD	1 188 000	-	1 188 000
Air Madagascar	SKY HIGH II LEASING COMPANY LTD	04/08/2015	Location B737-800	16 800 000	USD	560 000	-	560 000

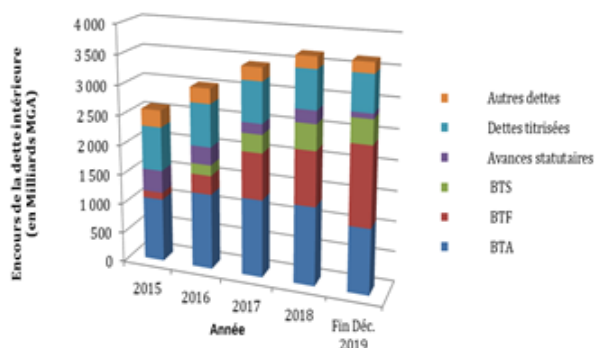
## Après l'adoption du Décret N°2015-1662 du 21 Décembre 2015 portant modalités et procédures d'octroi de garantie sur emprunt du Gouvernement Central

Bénéficiaire	Créditeur	Date de convention	Objet du contrat	Montant total du contrat	Devise	Garantie octroyée	Garantie appelée	Encours à Fin Sept. 2019
NEANT	-	-	-	-	-	-	-	-

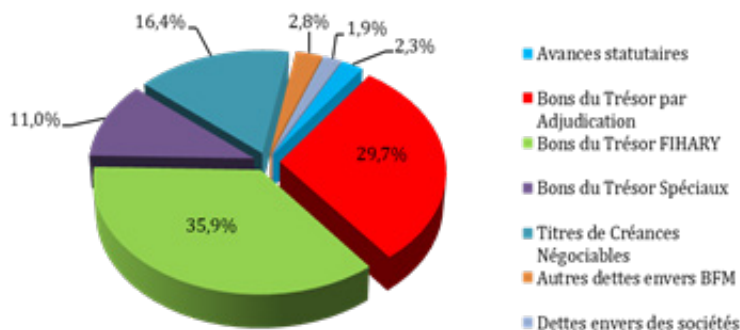
# EVOLUTION DE LA DETTE PUBLIQUE INTERIEURE

## ENCOURS DE LA DETTE INTERIEURE

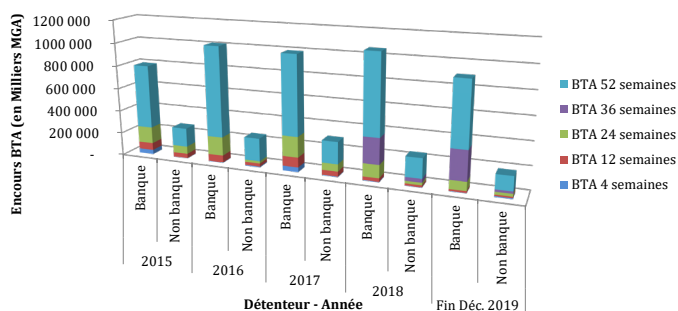
Evolution de l'encours de la dette intérieure De 2015 à Fin Décembre 2019



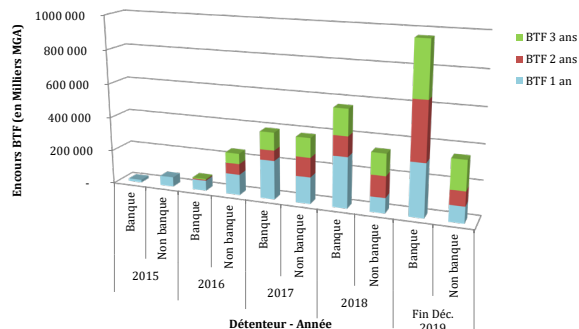
Répartition de la dette publique intérieure par nature Fin Décembre 2019



Evolution de l'encours des Bons de Trésors Fihary (BTF) de 2015 à Fin Décembre 2019



Evolution de l'encours des Bons de Trésor par Adjudication (BTA) de 2015 à Fin Décembre 2019



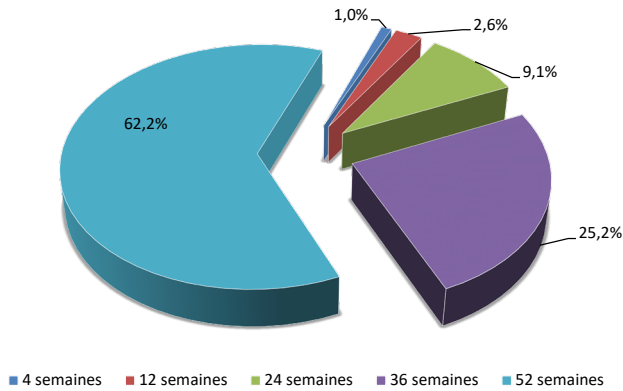
## EVOLUTION DE L'ENCOURS DE LA DETTE INTERIEURE DE 2015 A FIN DECEMBRE 2019 - En Milliards MGA

	2015			2016			2017			2018			Fin Déc. 2019		
<b>I- TITRES D'EMPRUNTS INTERIEURS</b>	<b>1 183,67</b>	<b>812,05</b>	<b>371,62</b>	<b>1761,90</b>	<b>1 085,83</b>	<b>497,94</b>	<b>2 365,49</b>	<b>1384,47</b>	<b>679,56</b>	<b>2 628,67</b>	<b>1623,94</b>	<b>580,93</b>	<b>2 798,46</b>	<b>1 864,36</b>	<b>533,52</b>
BTA	1 065,81	796,55	269,26	1 267,12	1 014,63	252,49	1 294,35	994,67	299,68	1 304,82	1061,04	243,78	1 085,71	901,26	184,44
BTF	117,86	15,50	102,36	316,66	71,20	245,46	769,68	389,80	379,88	900,05	562,90	337,15	1 312,18	963,10	349,08
BTS Ambatovy	-	-	-	178,12	-	-	229,46	-	-	327,80	-	-	301,58	-	-
BTS Compagnies pétrolières	-	-	-	-	-	-	72,00	-	-	96,00	-	-	99,00	-	-
<b>II- DETTES ENVERS LA BCM</b>	<b>1 235,58</b>			<b>1128,53</b>			<b>961,96</b>	-	-	<b>957,29</b>	-	-	<b>787,44</b>	-	-
Avances statutaires	375,96			297,57			173,98	-	-	212,28	-	-	85,41	-	-
TCN	733,60			709,15			672,47	-	-	635,79	-	-	599,11	-	-
Autres dettes envers la BCM	126,02			121,82			115,52	-	-	109,22	-	-	102,92	-	-
<b>III- DETTES ENVERS DES SOCIETES</b>	<b>158,18</b>			<b>129,51</b>			<b>103,09</b>	-	-	<b>85,40</b>	-	-	<b>70,64</b>	-	-
<b>TOTAL</b>	<b>2 577,43</b>			<b>3019,94</b>			<b>3 430,54</b>	-	-	<b>3 671,36</b>	-	-	<b>3 656,54</b>	-	-

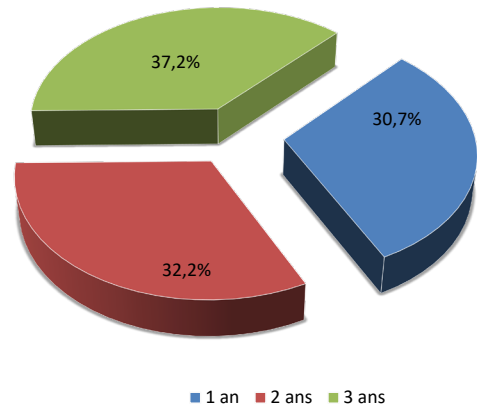


# ENCOURS DES TITRES PUBLICS INTERIEURS A FIN DECEMBRE 2019 PAR MATURITE ET PAR DETENTEUR

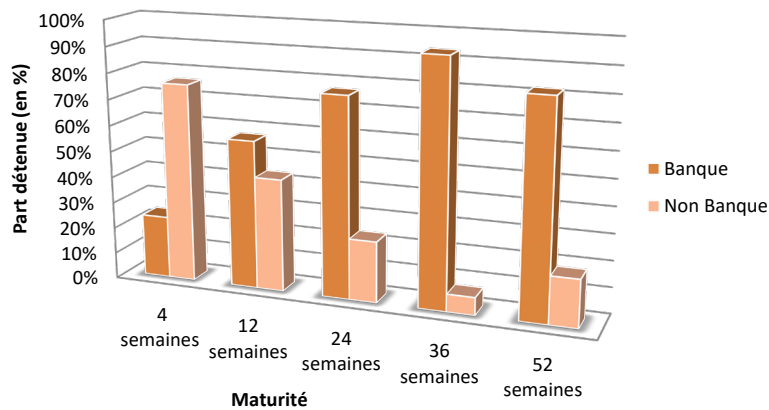
**Bons du Trésor par Adjudication (BTA)  
par maturité - A Fin Décembre 2019**



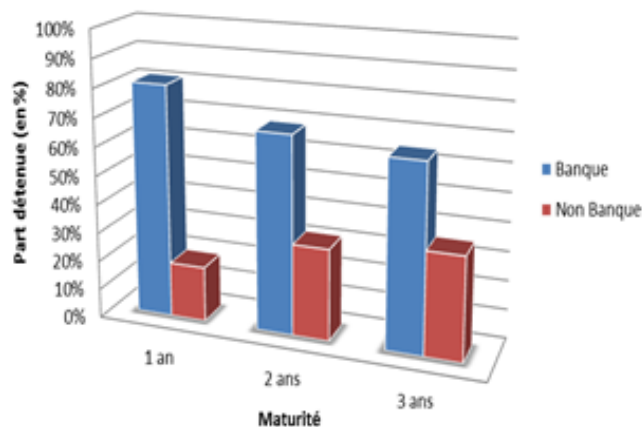
**Bons du Trésor FIHARY (BTF)  
par maturité - A Fin Décembre 2019**



**Bons du Trésor par Adjudication (BTA) par détenteur - Fin Décembre 2019**



**Bons du Trésor FIHARY (BTF) par détenteur - Fin Décembre 2019**



## ENCOURS ET TRANSACTIONS DE LA DETTE PUBLIQUE INTERIEURE A FIN DECEMBRE 2019 - En Milliards MGA

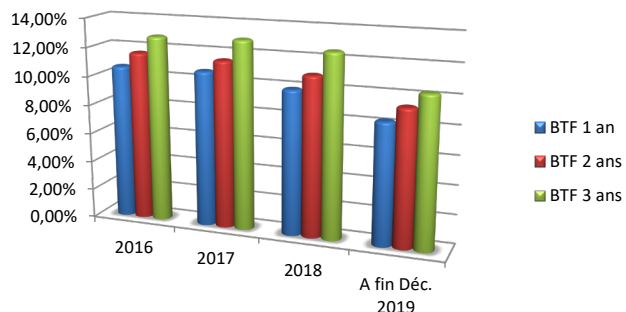
Instrument	Encours début de période	Tirages	Remboursement de principal	Variation (Arriérés)	Encours fin de période
	Fin Jun. 2019 (1)	Juil. - Déc. 2019 (2)	Juil. - Déc. 2019 (3)	(5)=(4)-[(1)+(2)-(3)]	Fin Déc. 2019 (4)
BTA	1 261,39	774,09	949,77	-	1 085,71
BTF	1 225,55	410,23	323,61	-	1 312,18
BTS	400,58	-	-	-	400,58
Avances statutaires	-	85,41	-	-	85,41
TCN et autres dettes envers la BCM	723,52	-	21,49	-	702,03
Dettes envers des sociétés	85,40	-	7,01	7,76	70,64
<b>TOTAL</b>	<b>3 696,44</b>	<b>1 269,44</b>	<b>1 301,88</b>	<b>7,76</b>	<b>3 656,54</b>

### SERVICE DE LA DETTE PUBLIQUE INTERIEURE PAR INSTRUMENT - DE 2015 A FIN DECEMBRE 2019 En milliards MGA

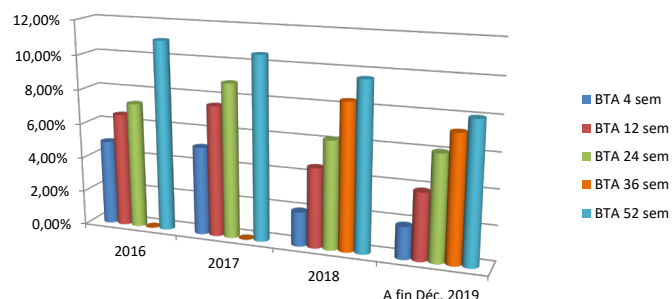
En milliards MGA	2015			2016			2017			2018			A FIN DEC. 2019		
	K	I	Total	K	I	Total	K	I	Total	K	I	Total	K	I	Total
Dettes intérieure totale, dont:	2 256,2	171,4	2 427,6	2 546,0	210,9	2 756,9	2 734,2	215,3	2 949,5	2 664,1	246,2	2 910,2	2 767,3	248,6	3 015,9
BTA	1 809,7	98,9	1 908,6	2 054,6	126,0	2 180,6	2 071,6	111,0	2 182,6	1 940,3	109,5	2 049,8	1 899,6	80,9	1 980,5
BTF	-	-	-	71,7	6,8	78,5	205,1	24,5	229,6	448,3	60,5	508,7	554,7	88,5	643,2
BTS	-	-	-	-	-	-	24,0	7,2	31,2	23,0	13,3	36,3	50,7	19,6	70,3
Avances statutaires	434,7	33,0	467,7	376,0	29,1	405,1	367,6	21,6	389,1	199,0	13,3	212,3	212,3	7,8	220,1
TCN et autres dettes envers BFM	11,8	16,7	28,5	43,8	27,4	71,2	43,0	13,9	56,9	43,0	13,1	56,1	43,0	12,4	55,4
Dettes envers des sociétés	-	-	-	-	-	-	-	-	-	10,5	10,8	21,3	7,0	11,4	18,4
Autres	-	22,8	22,8	-	21,6	21,6	23,0	37,1	60,1	-	25,8	25,8	-	28,0	28,0

## EVOLUTION DU TAUX MOYEN PONDERE GLOBAL PAR TITRES PUBLICS INTERIEURS ET PAR MATURITE – DE 2016 A DECEMBRE 2019

### Evolution du TMP global du BTA

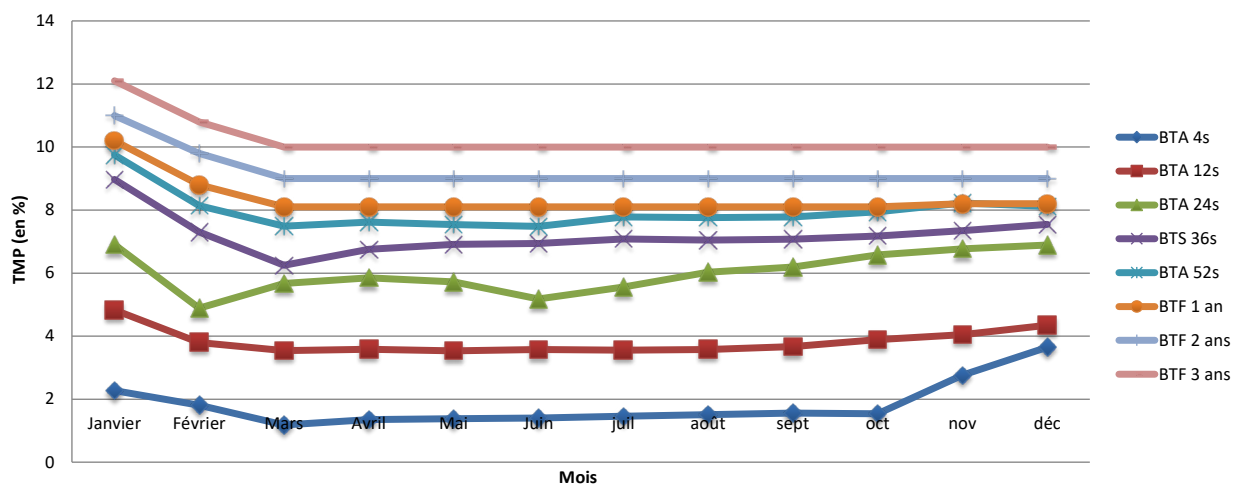


### Evolution du TMP du BTF



## TAUX MOYENS PONDERES DES TITRES PUBLICS INTERIEURS DE JANVIER A DECEMBRE 2019

### Courbes des Taux Moyens Pondérés Bons du Trésor par Adjudication (BTA) et Bons du Trésor Fihary (BTF) Janvier - Décembre 2019



## LES PRETS RETROCEDES ET SITUATION DES ORDRES DE RECETTES EMIS

### LISTE DES PRÊTS MÈRES OBJETS DE RÉTROCESSION

INTITULE DU PROJET	BAILLEUR	MONTANT DU PRÊT	DEVISE	DATE DE SIGNATURE	CONDITION FINANCIERE		SOCIETE BENEFICIAIRE DE LA RETROCESSION
					Période de remboursement	Taux	
PROJET DE REHABILITATION DE DIVERS AEROPORTS DE MADAGASCAR	CCCE			06/08/1990	30/04/2001 à 31/10/2020		ADEMA (CCCE)
PRG/ENVIRONNEMENT	IDA	19 799 998,93	USD	01/05/1990	01/08/2000 à 01/02/2030	0,75%	FTM (IDA)
PROJET DE DEVELOPPEMENT DE LA CULTURE DU MAÏS DANS LE MOYEN OUEST DE MADAGASCAR PMMO	FED/BEI	2 415 435,98	EUR	06/04/1993	01/07/2003 à 01/01/2033	1,00%	CECAM (FED/BEI)
PROJET DE DEVELOPPEMENT DE LA CULTURE DU MAÏS DANS LE MOYEN OUEST DE MADAGASCAR PMMO	FED/BEI	2 415 435,98	EUR	06/04/1993	01/01/1996 à 01/01/2033	1,00%	VOLAMAHASOA (FED/BEI)
PROJET DE REHABILITATION DU PERIMETRE DE BAS MANGOKY	FAD	9 998 112,88	ADF	17/12/1999	01/10/2003 à 01/10/2049	0,75%	VOLAMAHASOA (FAD)
PROJET DE REDRESSEMENT ET DE RESTRUCTURATION SECTEUR EAU	IDA	5 714 579,21	SDR	17/07/2006	01/09/2016 à 01/09/2046	0,75%	JIRAMA (IDA-1)
					01/09/2016 à 01/03/2046	0,75%	JIRAMA (IDA-2)
ANDEKALEKA HYDROELECTRIC PROJECT PHASE II	OFID	5 745 838,62	USD	21/12/2005	15/01/2011 à 15/07/2014	1,00%	JIRAMA (OFID)
PROJET D'EXTENSION DE LA CENTRALE ANDEKALEKA 3EME UNITE	KOWEIT	2 973 280,51	KWD	20/03/2006	01/09/2011 à 01/03/2014	2,00%	JIRAMA (KOWEIT)
HYDRO-ÉLECTRIQUE ANDEKALEKA PHASE III	BADEA (1)	5 580 606,26	USD	07/07/2005	01/06/2017 à 01/12/2036	1,00%	JIRAMA (BADEA-1)
ADDUCTION EAU POTABLE ET ASSAINISSEMENT	BADEA (2)	5 173 393,19	USD	28/08/2003	01/02/2014 à 01/08/2030	2,00%	JIRAMA (BADEA-2)
HYDRO EXPANSION JIRAMA ANDEKALEKA	BEI	30 600 000,00	EUR	08/12/2017	01/05/2023 à 01/11/2042	1,55%	JIRAMA (BEI)
PROJET D'EXTENSION DU PORT DE TOAMASINA	JICA	45 214 000 000,00	JPY	23/03/2017	20/01/2027 à 20/01/2057	0.01%	SPAT (JICA)

## LISTE DES PRETS RETROCEDES

SOCIETE BENEFICIAIRE DE LA RETROCESSION	MONTANTS DEBLOQUES	DEVISE	DATE DE SIGNATURE	CONDITIONS FINANCIERES	
				Période de remboursement	Taux
ADEMA (CCCE)	120 000 000,00	FF	08/05/1991	31/10/1998 à 31/10/2020	2,00%
FTM (IDA)	2 349 245,18	DTS	15/01/1991	01/02/2001 à 01/08/2020	0,75%
CECAM (FED/BEI)	2 682 000 000,00	MGA	10/04/2002	01/07/2003 à 01/01/2033	1,00%
VOLAMAHASOA (FED/BEI)	280 000 000,00	MGA	16/01/2002	01/07/2003 à 01/01/2033	1,00%
VOLAMAHASOA (FAD)	520 000 000,00	MGA	18/02/2004	01/04/2009 à 01/10/2023	4,00%
JIRAMA (IDA-1)	1 403 375,77	DTS	29/08/2006	01/09/2016 à 01/3/2046	2,00%
JIRAMA (IDA-2)	3 604 037,87	USD	29/08/2006	01/09/2016 à 01/3/2046	2,00%
JIRAMA (OFID)	5 745 838,62	USD	12/02/2007	15/01/2011 à 15/07/2025	1,00%
JIRAMA (KOWEIT)	2 973 280,51	KWD	10/07/2006	01/09/2011 à 01/03/2030	2,00%
JIRAMA (BADEA-1)	5 580 606,26	USD	16/12/2005	01/06/2017 à 01/12/2036	1,00%
JIRAMA (BADEA-2)	5 173 393,19	USD	31/01/2004	01/04/2010 à 01/10/2031	3,00%
SPAT	3 333 240 313,00	JPY	21/09/2017	05/01/2027 à 05/01/2057	0,02%
JIRAMA (BEI)	12 000 000,00	EURO	03/12/2018	30/04/2024 à 30/10/2048	1,55%

### SITUATION DES ORDRES DE RECETTES EMIS SUR LES PRETS RETROCEDES - DE 2016 A FIN SEPTEMBRE 2019 - En millions MGA

"SOCIETES BENEFICIAIRES DES PRETS RETROCEDES"	CAPITAL					INTERETS				
	2016	2017	2018	Fin Sept. 2019	TOTAL	2016	2017	2018	Fin Sept. 2019	TOTAL
ADEMA - CCCE	1 073,03	1 073,03	1 073,03	536,51	3 755,60	101,94	80,48	59,02	-	241,43
FTM - IDA	502,68	497,71	497,71	580,27	2 078,37	17,94	14,02	6,18	-	38,14
CECAM - FED/BEI	87,17	88,24	88,24	89,85	353,49	16,40	15,52	14,64	-	46,55
VOLAMAHASOA - FED/BEI	9,10	9,21	9,21	9,38	36,90	1,71	1,62	1,53	-	4,86
VOLAMAHASOA - FAD	36,41	36,41	36,41	18,20	127,43	11,29	9,83	8,37	-	29,49
JIRAMA IDA (1)	-	127,29	127,29	-	254,59	45,02	126,04	-	-	171,06
JIRAMA IDA (2)	-	453,49	453,49	-	906,98	160,55	448,99	-	-	609,54
JIRAMA - OFID	1 346,28	1 803,68	1 803,68	-	4 953,64	190,84	196,15	-	-	386,99
JIRAMA - KOWEIT	906,49	1 714,70	1 714,70	-	4 335,88	294,38	524,71	-	-	819,09
JIRAMA - BADEA (1)	-	935,28	935,28	-	1 870,55	-	358,33	-	-	358,33
JIRAMA - BADEA (2)	340,15	1 019,45	1 019,45	-	2 379,06	174,61	526,58	-	-	701,19
<b>TOTAL</b>	<b>4 301,30</b>	<b>7 758,49</b>	<b>7 758,49</b>	<b>1 234,21</b>	<b>21 052,49</b>	<b>1 014,68</b>	<b>2 302,25</b>	<b>89,74</b>	<b>-</b>	<b>3 406,66</b>

## ABREVIATIONS

- AD2M** : Appui au Développement du Menabe et du Melaky
- ADFD** : Abu Dhabi Fund for Development
- AFD** : Agence Française de Développement
- AFECC** : Anhui Foreign Economic Construction (Group) Co., Ltd
- AROPA** : Projet d'Appui au Renforcement des Organisations Professionnelles et aux services Agricoles
- ARSF** : Appui à la Réforme et à la Sécurisation Foncière
- ATM** : Average Time to Maturity
- ATR** : Average Time to Refix
- BAD** : Banque Africaine de Développement
- BADEA** : Banque Arabe pour le Développement Economique en Afrique
- BEI** : Banque Européenne d'Investissement
- BFM** : Banky Foiben'i Madagasikara
- BTA** : Bons du Trésor par Adjudication
- BTF** : Bons du Trésor Fihary
- BTS** : Bons du Trésor Spécial
- CASEF** : Croissance Agricole et de Sécurisation Foncière
- DEFIS** : Développement de Filières agricoles Inclusives
- FEC** : Facilité Elargie de Crédit
- FEM** : Fonds Environnemental Mondial
- FFE** : Fonds Fiduciaire Espagnole
- FIDA** : Fonds International pour le Développement Agricole
- FKDEA** : Fonds Koweïtien pour le Développement Economique Arabe
- FORMAPROD** : Programme de Formation Professionnelle et d'amélioration de la Productivité Agricole
- FSD** : Fonds Saoudien pour le Développement
- IDA** : Association Internationale de Développement
- JICA** : Japan International Cooperation Agency
- OFID** : OPEC Fund for International Development
- PADAP** : Projet Agriculture Durable par une Approche Paysage
- PADEVE** : Programme d'Appui et de Développement des Villes d'Equilibre
- PAEB** : Projet d'Appui à l'Education de Base
- PAIR** : Projet d'Aménagement des Infrastructures Routières
- PAPAM** : Projet d'Amélioration de la Productivité Agricole à Madagascar
- PARN** : Projet d'Amélioration des Résultats Nutritionnels
- PDAQP** : Projet de Désenclavement et d'Assainissement des Quartiers Prioritaires
- PEJAA** : Promotion de l'Entreprenariat des Jeunes dans l'Agriculture et l'Agro-industrie
- PEPM** : Puits d'Eau à Pompe Manuelle
- PFSS** : Programme de Filets Sociaux de Sécurité
- PIAA** : Programme Intégré d'Assainissement d'Antananarivo
- PIB** : Produit Intérieur Brut
- PICAS** : Pôle Intégré de Croissance Agroindustriel dans le Sud

**PIFM:** Projet d'Inclusion Financière de Madagascar

**PRIASO :** Projet de Réhabilitation des Infrastructures Agricoles de la Région Sud-Ouest

**PRODUIR :** Projet de Développement Urbain Intégré et de Résilience

**PROJERMO :** Projet Jeunes Entreprises Rurales du Moyen Ouest

**PROSPERER :** Programme de Soutien aux Pôles de Micro-Entreprise Rurales et au Economies de Madagascar

**PUPIRV :** Projet d'Urgence pour la Préservation des Infrastructures et de la Vulnérabilité

**PURSAPS-BVPI :** Projet d'urgence pour la sécurité alimentaire et la protection sociale - Bassins Versants et Périmètres Irrigués

**SDAUM :** Schémas directeurs d'assainissement urbain de Madagascar

**SDT :** Schéma Directeur du Transport de la ville d'Antananarivo

**SPAT :** Société du Port à Gestion Autonome de Toamasina

**SREP :** Scaling Renewable Energy Program

**SWIOFish :** Second South West Indian Ocean Fisheries

**TCN :** Titres de Créance Négociables

**TDB :** Trade and Development Bank

**TMP :** Taux Moyen Pondéré

**UE:** Union Européenne

**VAN:** Valeur Actuelle Nette

## GLOSSAIRE

**ATM :** Échéance résiduelle moyenne

**ATR :** Période moyenne de réajustement des taux d'intérêts

**Concessionnalité :** Le degré de concessionnalité d'un prêt est mesuré par son « élément don ». Un prêt est dit concessionnel si son élément don est supérieur ou égal à 35%, semi-concessionnel si entre 20 et 35% et non concessionnel en dessous des 20%.

**Dettes publiques extérieures :** l'engagement d'emprunt direct ou indirect ou garanti par le Gouvernement Central que les organismes publics contractent en monnaie étrangère, d'après l'article 3, alinéa 3 et 4, de la Loi N°2014-012 du 06 août 2014 régissant la dette publique et la dette garantie par le Gouvernement central

**Dettes publiques intérieures :** les engagements financiers directs ou garantis par le Gouvernement Central que les organismes publics contractent en monnaie nationale, d'après l'article 3, alinéa 3 et 4, de la Loi N°2014-012 du 06 août 2014 régissant la dette publique et la dette garantie par le Gouvernement central

**Encours :** Montant qui reste à rembourser sur l'ensemble de la dette

**Les projets d'envergure régionale :** les projets qui ont des zones d'intervention claires et spécifiques à l'échelle régionale (régions bénéficiaires)

**Les projets d'envergure nationale :** les projets d'appui institutionnel ou les projets qui touchent un ou plusieurs secteurs mais dont les zones d'intervention ne sont pas délimitées dans l'espace et peut couvrir l'ensemble du pays

**Risque de refinancement :** Risque que la dette doive être refinancée à des coûts excessifs ou qu'elle ne puisse pas être refinancée

**Risque de taux de change :** Risque que les variations de taux de change ne provoquent une augmentation des coûts du service de la dette

**Risque de taux d'intérêts :** Risque que les variations de taux d'intérêts ne provoquent une augmentation des coûts du service de la dette

**Service de la dette :** Paiement du capital et des intérêts courants, commissions, pénalités de retard et autres pénalités établies dans le contrat d'emprunt souscrit avec un créancier

**Soutenabilité de la dette :** Situation dans laquelle le pays est en mesure de remplir ses obligations actuelles et futures au titre du service de la dette sans recourir à des accumulations d'arriérés, des rééchelonnements et sans compromettre la stabilité du cadre macro-économique

**Valeur actuelle nette :** Somme de toutes les obligations futures au titre du service de la dette existante (principal et intérêts), actualisée au taux d'intérêts du marché





# BSD

BULLETIN STATISTIQUE DE LA DETTE

**N° 15**  
**Avril**  
**2020**

Direction de la Dette Publique  
Direction Générale du Trésor  
Ministère de l'Economie et des Finances

41, Rue Ranavolana Ambatonakanga  
BP 29, Antananarivo 101 – Tel 034 07 621 87  
E-mail : [tresorddp@gmail.com](mailto:tresorddp@gmail.com)  
[ddp.sasd@gmail.com](mailto:ddp.sasd@gmail.com)

Mise en Page par

Direction Générale du Trésor  
Service de la Communication des Relations  
Publiques et du Partenariat

